

FRÉMISSEMENT DE LA FRÉQUENTATION ET TASSEMENT DES RETOURS

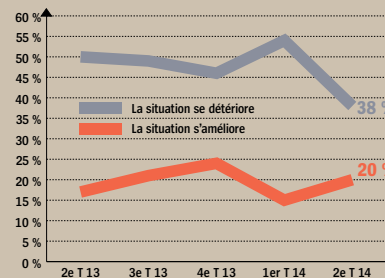
Un peu de rose dans une année noire

Après un hiver marqué par un recul sensible des ventes (- 4 %) l'activité résiste mieux au printemps, où elle s'inscrit à - 1,5 % en euros courants comme en volume par rapport au 2^e trimestre 2013. Si les ventes des grandes surfaces culturelles et des hypermarchés restent en recul, respectivement de - 8,5 % et - 3,5 %, la vente à distance continue de progresser (+ 2,5 %). L'activité des librairies de 1^{er} niveau se stabilise tandis que celle du 2^e niveau se contracte de 3 %. Sur l'ensemble du trimestre, les détaillants bénéficient d'un frémissement de la fréquentation. Les retours baissent d'un point et la trésorerie se stabilise. Cependant, le panier moyen d'achat s'allège légèrement et les stocks s'alourdissent à un an d'intervalle.



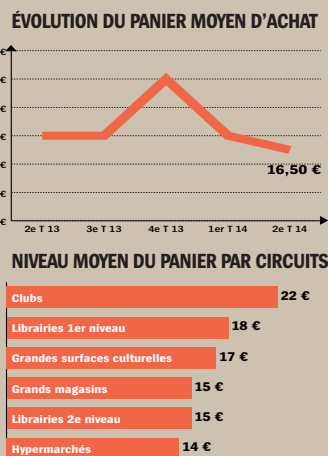
LA FRÉQUENTATION

La part des responsables de points de vente de livres enregistrant une baisse de la fréquentation se réduit au deuxième trimestre 2014, tombant sous la barre des 40 %. Dans le même temps, un libraire sur cinq voit désormais l'achalandage augmenter.



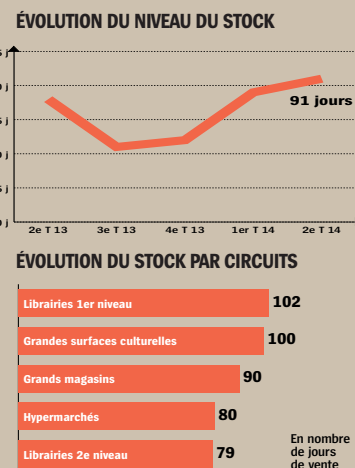
LE PANIER

Le panier moyen d'achat des clients s'effrite encore au deuxième trimestre, à **16,50 euros tous circuits de vente confondus, contre 17 euros au printemps 2013**. A un an d'intervalle, le panier reste stable au-dessus de la moyenne dans les librairies de 1^{er} niveau et gagne un euro dans le 2^e niveau. En revanche, il recule d'un euro dans les clubs, les grands magasins et les hypermarchés. La chute atteint deux euros dans les grandes surfaces culturelles.



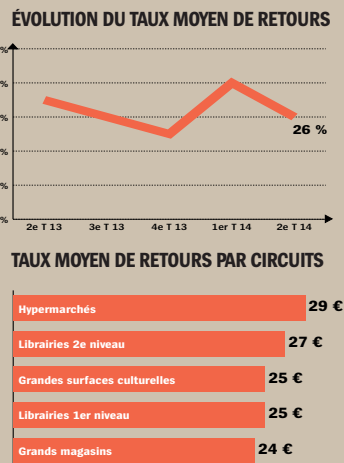
LES STOCKS

Sur un an, les stocks des commerces de livres ont légèrement augmenté, se situant au niveau élevé de 91 jours de vente en moyenne, contre 88 jours au deuxième trimestre 2013. Les stocks explosent dans les librairies de 1^{er} niveau (+ 20 jours à un an d'intervalle), où ils passent la barre des 100 jours comme dans les grandes surfaces culturelles, qui affichaient déjà de lourds stocks au printemps 2013.



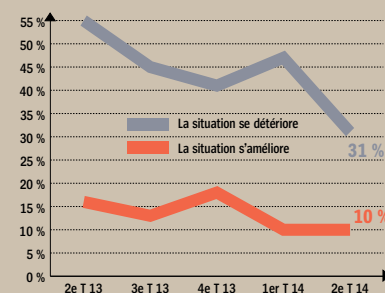
LES RETOURS

Le taux de retours moyen, tous circuits confondus, fléchit d'un point à un an d'intervalle même s'il demeure au niveau élevé de 26 % au deuxième trimestre 2014. Par rapport au deuxième trimestre 2013, le taux moyen reste stable dans les hypermarchés, où il se situe toutefois trois points au-dessus de la moyenne du marché, comme dans les grandes surfaces culturelles. Les retours reculent d'un point dans les librairies de 1^{er} et de 2^e niveau, et de deux points dans les grands magasins.



LA TRÉSORERIE

Critique en début d'année, la situation de trésorerie des détaillants se révèle un peu moins tendue au printemps. Moins d'un tiers des responsables de magasin ou de rayon interrogés enregistrent une dégradation de leur trésorerie au second trimestre 2014, contre près de la moitié trois mois plus tôt. Cependant, seul un professionnel sur dix voit sa trésorerie s'améliorer sur la période avril-juin.



Vente à distance : sites de vente en ligne et clubs (VPC et via détaillants).

Enquête réalisée par l'Institut I+C pour le compte de Livres Hebdo auprès d'un large échantillon représentatif des librairies générales de 1^{er} niveau, des librairies de 2^e niveau, des grandes surfaces culturelles, des hypermarchés, des clubs via détaillants, des soldeurs et des grands magasins. Les résultats sont établis selon la méthode des quotas pondérés. Précédente enquête : LH 998 du 16.5.2014, p. 35.